

PLANCOMPAGNONS *landschapsarchitecten bnt*

EDITIE MAART 2015

INHOUD

- Moderne villatuin, Bavel
- Green Deal Landschapspark Bergsche Heide
- Ontwerp buitenruimte zorginstelling Vincentius

PLANCOMPAGNONS NIEUWSBRIEF

MODERNE VILLATUIN, BAVEL



Vogelvlucht-impressie moderne villatuin te Bavel.

De familie van Kuijk uit Bavel heeft een hedendaagse villa laten ontwerpen door de Bredase architect Peter van Noort. Omdat Peter van Noort regelmatig samenwerkt met Plancompagnons heeft hij aan de opdrachtgever voorgesteld ook de omliggende tuin te laten ontwerpen door deze partij. Bij een eerste kennismaking klikt het met de opdrachtgever en wordt de opdracht verstrekt.

Moderne villatuin

Uit het ontwerp van de woning volgt dat er een moderne tuin past in deze situatie. Tijdens het opstellen van het programma van eisen blijkt ook de opdrachtgever deze mening te delen. Verder komt in het programma het volgende aan de orde:

- voldoende ruimte om te relaxen in zon of schaduw;
- gebruik van de tuin in de avonduren;
- ruimte voor opgroeiende kinderen;
- weinig onderhoud.

De sobere opzet sluit aan bij de functies van de tuin. In de materialisatie is gezocht naar duurzame en passende materialen zoals natuursteen, grind, hout en beplanting.

Verharding

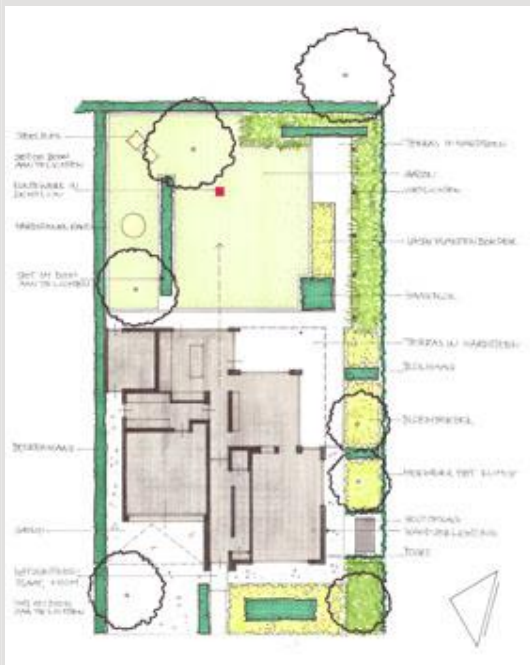
Er is een natuurstenen verharding in basalt voorgesteld die op de hoogte van de woning ligt. Het gazon en de borders liggen circa 10 centimeter lager dan de verharding. De verharding bestaat uit 60x60 cm grote tegels die zowel voor de paden als voor de terrassen gebruikt is. De ondergeschikte paden en de oprit naar de garage zijn uitgevoerd in lichtkleurig maasgrind wat perfect aansluit bij de kleur van de gebruikte bakstenen van de gevels.

Tuinverlichting

Om er voor te zorgen dat het kunstwerk ook voor de toekomst bewaard kan blijven is een stevige betonconstructie bedacht. De keramische tegels worden op dit betonnen raamwerk aangebracht. Een en ander gebeurt op een zorgvuldige wijze en wordt uitgevoerd door vakmensen van Breda Restauratie.

Beplanting

Met strakke blokhagen (Taxus) is een ruimtelijke verdeling gemaakt. Rondom de tuin zijn beukenhagen aangeplant. Één deel van de erfafscheiding bestaat uit een hekwerk met klimop omdat dit reeds bij de burens was geplaatst. In de borders komen nog twee soorten haaien voor als aeledina. Het gaat hierbij om



Voorlopig ontwerp villatuin.



Achtere tuin vlak na de realisatie in maart 2015.

Struikkamperfoelie (*Lonicera nitida* 'Elegant') en Blauwgroene Hulst (*Ilex meserveae* 'Blue Maid').

De tuin bestaat voor het grootste deel uit gazon met solitaire bomen. Langs de terrassen en nabij de grotere vensters vanuit de woning zijn borders voorgesteld.

In de achtertuin, nabij het zonneterras, bestaat de beplanting van deze borders voornamelijk uit grassen zoals Japans berggras (*Hakonechloa macra*), Prachtriet (*Miscanthus sinensis* 'Adagio'), Kleinbladige bamboe (*Fargesia* sp. 'Jiuzhaigu 1'), Leliëgras (*Liriope muscari* 'Angwersen'), Lampepoetsersgras (*Pennisetum* 'Hameln') en Zegge (*Carex oshimensis* 'Evergold').

De borders nabij het terras aan de woning bestaat uit bodembedekkers met daartussen toefjes van zwierige planten zoals Herfstanemonen (*Anemone tomentosa*), Duizendknoop (*Persicaria* 'Speciosa') en Kijkblad (*Rodgersia aesculifolia*). Krokussen (*Crocus* 'Picturatus') en tulpen (*Tulipa* 'Marjoletti') zorgen voor de voorjaarsbeleving.

Voor de bomen zijn enkele bijzondere soorten uitgezocht die passen bij de functie die zij moeten vervullen. De beide Krenteboompjes (*Amelanchier* 'Robin Hill') moeten de inkijk vanuit de burens beperken. De Rode trompetboom (*Catalpa erubescens* 'Pupurea') en de Rode christusdoorn (*Gleditsia* 'Ruby lace') zorgen voor een ruimtelijk effect bij respectievelijk de oprit en de achtertuin. De Chinese vernisboom (*Koelreuteria paniculata*) in de voortuin en de meerstammige Yoshinokers (*Prunus yedoensis*) in de achtertuin zorgen voor extra sierwaarde in het voor- en najaar.

Door dit beplantingsensemble ontstaat een contrast tussen de strakke lijnen van woning, hagen en verharding en de losse lijnen van de weelderige beplanting in de borders en de solitaire bomen.

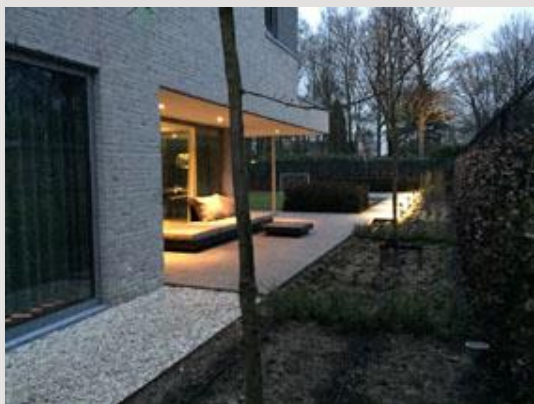


Sfeerverlichting bij oprit en hoofdingang van de villa.

Onderhoud

Omdat de vraag was een tuin te ontwerpen met weinig onderhoud is voorgesteld een beregeningsinstallatie aan te leggen, het gazon met een automatische grasmaaier uit te voeren en de tuinman het grote onderhoudswerk (snoeien, hagen knippen en bemesten) te laten uitvoeren. De Hovenier Frank Boomaars heeft de tuin aangelegd en zal deze ook onderhouden. Dit is een goede combinatie omdat de hovenier met extra zorg de tuin heeft aangelegd en hiervan profijt heeft bij het onderhoud.

- Opdrachtgever: Familie van Kuijk
- Projectsoort: Ontwerp villatuin
- Realisatie: 2014-2015



Zijterras in de schemer.



Masterplan Landschapspark Bergsche Heide 2014.



Biobased fiets-/wandelpad.



Impressie Kraggeloop met landhuis op achtergrond.

GREEN DEAL LANDSCHAPSPARK BERGSCHHE HEIDE

Afgelopen 12 maart 2015 is een belangrijke tussenstap gemaakt in de realisatie van het Landschapspark Bergsche Heide te Bergen op Zoom. Op die dag is een Green Deal gesloten tussen de initiatiefnemer van het landschapspark, Holding Bergsche Heide bv, en vertegenwoordigers van de ministeries van Economische Zaken en Infrastructuur en Milieu, de Provincie Noord Brabant, Waterschap Brabantse Delta, Stichting Brabants Landschap en de gemeente Bergen op Zoom. Het document is een convenant tussen bedrijven, organisaties, burgers en overheden met als doel om samen te werken aan duurzame ontwikkelingen.

Landschapspark Bergsche Heide

De plannen voor de Bergsche Heide zijn ambitieus. Er moet een golfbaan, horeca, een aansluiting op de A4 (Poort) met tankstation voor schonere brandstoffen, dagrecreatieve voorzieningen, nieuwe hoogwaardige verblijfsaccommodatie en een duurzaam biobased landgoed met verzamelerven komen.

De uitvoering van de golfbaan zal een dezer dagen van start gaan. Het Poortgebied (ten oosten van de kruising van de snelweg A4 met de Randweg Noord) en de Landgoederenzone (tussen de golfbaan en het bosgebied van de Bergse Heide) zijn de volgende onderdelen die zullen worden uitgevoerd. Momenteel worden de plannen hiervoor nog voorbereid.

Het is de bedoeling in het Poortgebied de hoofdtoegang van het Landschapspark Bergsche Heide te realiseren. Hieraan gekoppeld zijn horeca, een multifuel-tankstation met wasstraat en een duurzaam en hoogwaardig bungalowpark met een soortgelijke camping. In de Landgoedzone zijn onder meer (vakantie-)woningen en een informatiecentrum voorzien.

Investeren in de regio

De verschillende overheden zijn blij dat ondernemers ook nu bereid zijn in de regio te willen investeren. Belangrijke doelen zijn: zorgen voor meer werkgelegenheid, bijdragen aan een beter vestigingsklimaat voor (nieuwe) bewoners en bedrijven en het creëren van een aantrekkelijke regio waar toeristen en recreanten graag verblijven. In de volgende [link](#) is de ambitie van de plannen verfilmd.

Plancompagnons is bij het project betrokken als ontwerper/landschapsarchitect van verschillende onderdelen van het landschapspark.

- Opdrachtgever: Holding Bergsche Heide bv
- Projectsoort: Landschapsontwikkeling
- Realisatie: 2015-2020



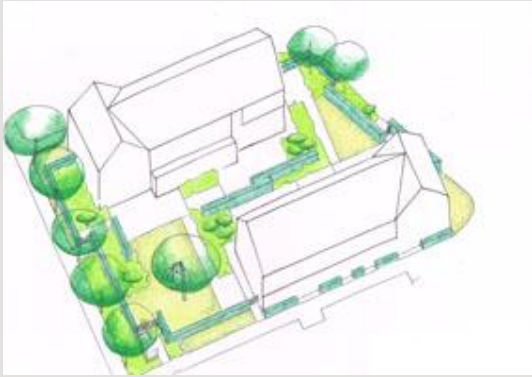
Doorsnede dal van de Kraggeloop.



*Impressie verzamelerven met paddenpoel op de
voorground.*



ONTWERP BUITENRUIMTE ZORGINSTELLING VINCENTIUS, UDENHOUT



Axonometrie van de tuinen nabij de twee-onder-één-kapwoningen.



Beplantingsplan behorend bij het tuinontwerp.



Verwerken van compost bij de aanleg van de beplanting op het terrein van Vincentius.

Het ontwerp en de uitvoering van de terreininrichting van Vincentius te Udenhout heeft een ander verloop gekregen. Door de betrokkenheid van de bewoners bij de invulling van hun directe omgeving heeft een belangrijke aanpassing plaats gevonden ten opzichte van de eerste ideeën.

Privacy

Vanuit de bewoners, die hier begeleid wonen, en hun ouders is de wens uitgesproken om meer privacy te bieden rondom de woningen. In de eerste ideeën was het de bedoeling om de woningen in een parkachtige omgeving te plaatsen met terrassen direct grenzend aan de openbare ruimte. De parkachtige omgeving bestond uit gazons en kruidenrijke grasvelden met daarin de noodzakelijke paden en wegen. In de gazons en grasvelden zijn solitaire bomen en heesters voorgesteld.

Door de behoefte aan privacy ontstaat een beeld waarbij de tuinen met hagen meer afgescheiden worden van de omgeving. Bij de twee-onder-één-kapwoningen worden de tuinen onderling gekoppeld waarbij de verschillende terrassen met beplanting van elkaar gescheiden worden. Gazons lopen van de ene naar de andere tuin.

Bij andere woningen (Kwadrantwoningen) is het gewenst iedere tuin van de omgeving af te scheiden. Het gedrag van de bewoners vraagt om bescherming ten opzichte van de buitenwereld. Deze tuinen bestaan daarom uit een groot terras met plantenbakken en omzoomd door een half hoge haag (1,50m) met hekwerk.

Door deze aanpassingen krijgt het terrein een andere invulling zonder de hoofdkarakteristiek aan te tasten.

Openbare buitenruimte

Op het resterende deel van het terrein is het oorspronkelijke plan gehandhaafd. In deze ruimte zijn de volgende onderdelen voorgesteld die nog nader moeten worden uitgewerkt:

- Kinderboerderij met paardenwei en belevingstuin
- Sport- en spelterrein
- Speeltuinen voor verschillende leeftijdscategorieën
- Beëindiging monumentale laan met verblijfsplek en kunstwerk>

Zoals het hoort zal ook hier de inspraak van de bewoners een belangrijke rol spelen in de uiteindelijke keuzes die gemaakt gaan worden.

Uitvoering

Vanwege het zeer natte plantseizoen is het uitvoeren van de beplanting enigszins vertraagd. Het aanpassen van de plannen heeft mede aan deze vertraging bijgedragen. Door het goede overleg tussen uitvoerende (J. van Esch bv), begeleidende (ASVZ en Walter Kuipers) en ontwerpende partijen (Plancompagnons) worden de aanpassingen op een soepele manier ingepast en uitgevoerd.

- Opdrachtgever: ASVZ, Sliedrecht
- Projectsoort: Ontwerp terrein zorginstelling
- Realisatie: 2015



Bospark nabij de kwadrantwoningen tijdens de uitvoering.